

ご家庭向け
Chromebook(クロームブック)
導入ガイド

令和3年4月 江東区教育委員会

目次

- 1. Chromebookについて
 - 概要
 - 機種・性能
 - 貸与するもの
 - 各部の名前
 - 管理番号
 - 電源の入れ方・切り方
 - 使用可能なアプリケーション
 - 充電
- 2. ID・パスワード(アカウント)について
- 3. インターネット接続について
 - 家庭での接続
 - 接続・ログイン方法
- 4. ヘルプデスクについて

1.Chromebook(について 概要

- Chromebook (クロームブック) とは次世代OS「Chrome OS」を搭載したパソコンです。

(特徴①)データ・設定をインターネット上で管理。

故障の際もデータが消える心配がありません。

(特徴②)起動が高速です。



[機種名]

Hp Chromebook

X360 11 G3 EE



[スペック・特徴]

- ・ 11.6インチ タッチパネル
- ・ 長いバッテリー駆動時間 (約13時間)
- ・ 100分の充電で100%回復する急速充電機能
- ・ 机の高さから落としても壊れない高耐久性
- ・ 少量の水や砂ぼこりがかかっても影響のない仕様

1.Chromebookについて 貸与するもの

以下の2点を学校から貸与します。



①Chromebook(クロームブック)



②電源ケーブル

1.Chromebookについて

各部の名前

- ① Chromebook本体
- ② 電源ケーブル



端末左側



USB-C
充電ポート

電源ボタン

盗難防止用
ロック

USB-A
※使えません。

音量調整
ボタン

端末右側



Micro SD
カード挿入口
※使えません。

USB-C
充電ポート

イヤホン
ジャック

USB-A
※使えません。

▼パソコンモード



インカメラ

アウトカメラ

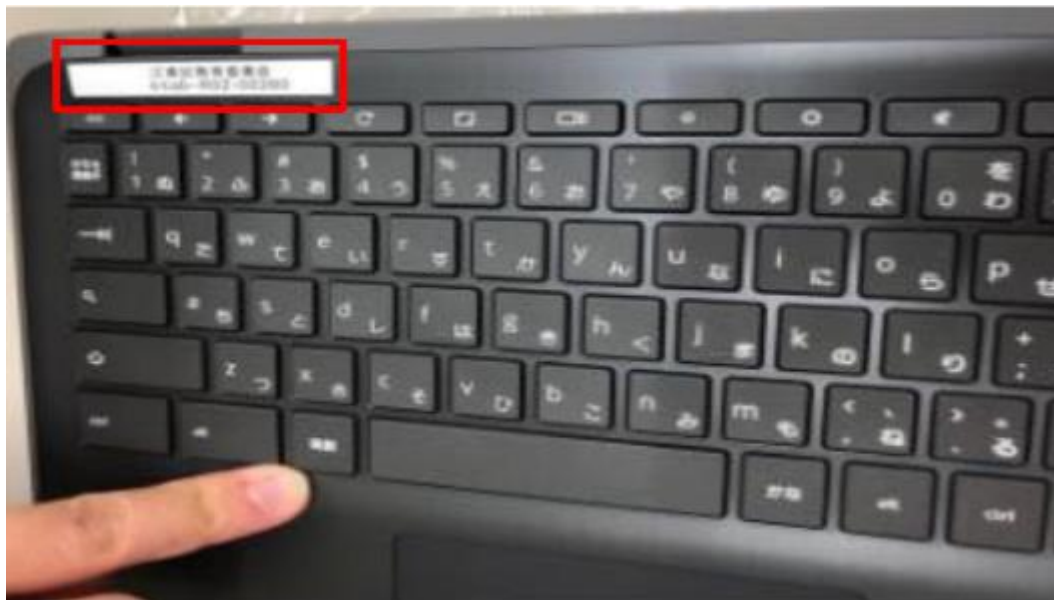
▼タブレットモード



1.Chromebookについて 管理番号

全ての端末には、管理番号が貼付されています。
修理・交換をする際必要な番号となりますので、
はがさないようご注意ください。

管理番号シールの貼付位置（全端末共通）



1.Chromebookについて

電源の入れ方・切り方

1. 電源の入れ方

- ・天板を開くと自動的に起動します。
- ・天板を開いたり、端末左側面の電源ボタンを押したりしても起動しない場合は、電池切れの可能性がありますので充電を行ってください。



◀端末起動画面

2. 電源の切り方

- ①端末左側面の電源ボタンを長押しします。
 - ②画面にメニューが表示されます。「電源を切る」を選択してください。
- ※その他のメニュー
- ・ログアウト：別のアカウントでログインしたい場合に利用します。
 - ・ロック：作業中のまま席を離れる際に使用します。



1.Chromebookについて 使用可能なアプリケーション①

Chromebookで使用可能なアプリケーションは以下のとおりです。

- ①Google Workspace (グーグルワークスペース)
教育に役立つGoogleのアプリケーションを利用できます。

<一例>



Google Classroom (グーグルクラスルーム)
課題の提出や、先生とのコミュニケーションが可能なアプリです。



Google Meet (グーグルミート)
離れた場所にいる先生・児童生徒をつなぐビデオ通話アプリです。



ドキュメント、スプレッドシート、スライド
Windowsのワード、エクセル、パワーポイントに該当します。
1つのファイルを数人で編集することもできるので、
グループワーク等に活用できます。

※Gメール、チャットは使用できません。

1.Chromebookについて 使用可能なアプリケーション②

②その他使用可能なアプリケーション(令和3年4月時点)

<4月中に導入予定>

- ・ミライシード

協働学習・一斉学習・個別学習それぞれの学習場面に対応した、
学習用オールインワンソフトです。

<5月中に導入予定>

- ・デジタル教科書

Chromebookで動画や音声などの資料、拡大機能などが
活用できます。

※小学校5年生以上を対象に、各校1教科の実証を行います。

1.Chromebookについて 使用可能なアプリケーション③

③フィルタリングソフトについて

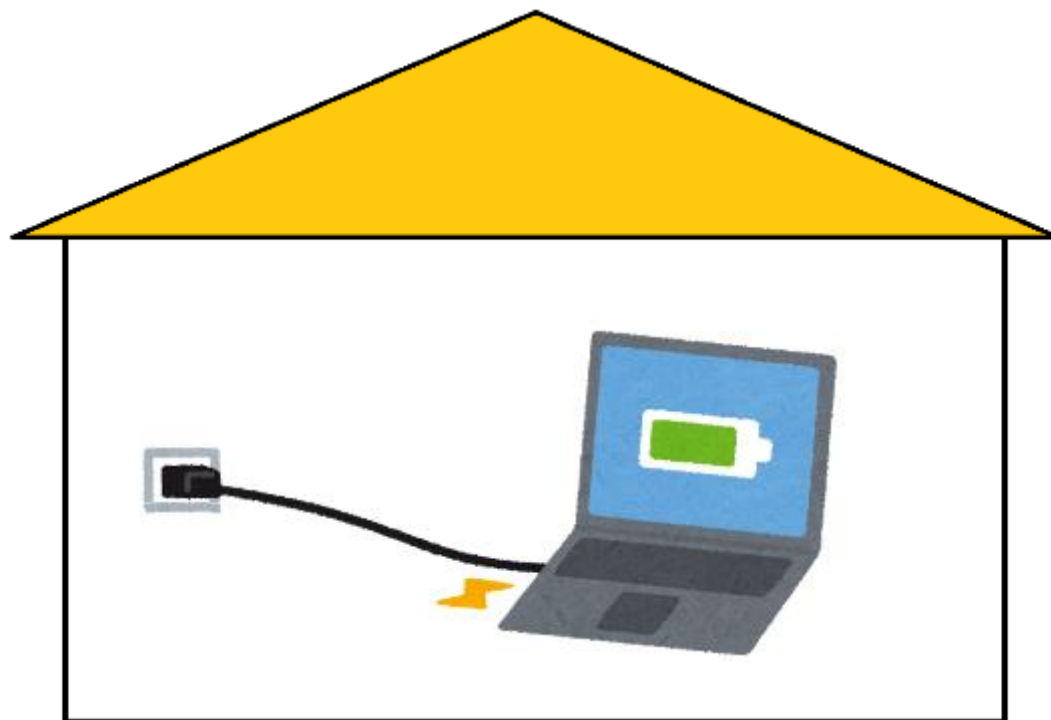
有害サイトや、SNS、ブログなど学習に不適切なサイトへのアクセスをブロックしています。

④その他

- ・アプリケーションの追加はできません。
- ・USBメモリ、外付DVDドライブ等の外部記憶装置は使用できません。

1.Chromebookについて 充電

- 貸与したChromebookは、**自宅での充電をお願いします。**

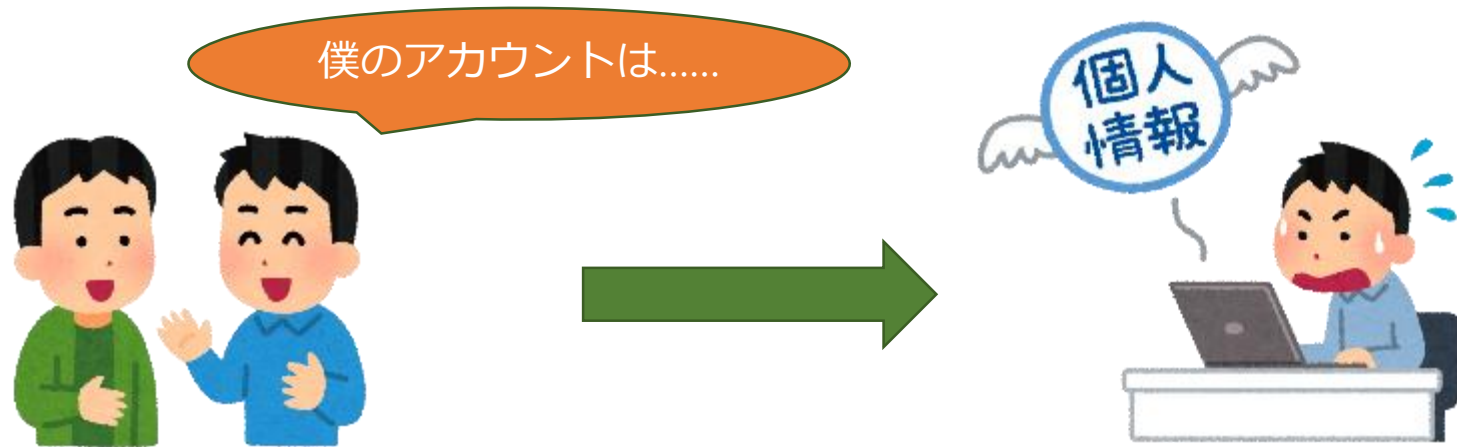


※充電方法
USB-Cポートに充電ケーブルを
差し込みます。



2.ID・パスワード(アカウント)について

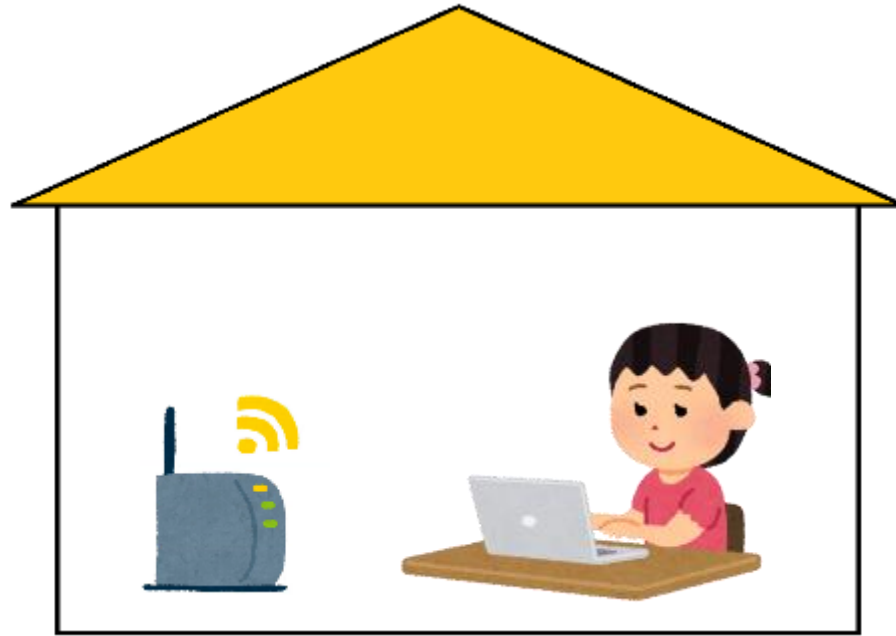
- Chromebookへのログイン時はID,パスワード(アカウント)が必要です。
- アカウントは全児童生徒を対象に1人1アカウント配付されます。



アカウントを他人に教えたり、他人のアカウントを勝手に使ったりしないよう、お声がけをお願いします。

3.インターネット接続について

自宅での接続



Chromebookを持ち帰ったときは、自宅のインターネット環境をご利用ください。



インターネット環境が無い家庭へは、モバイルルーターの貸出を行います。

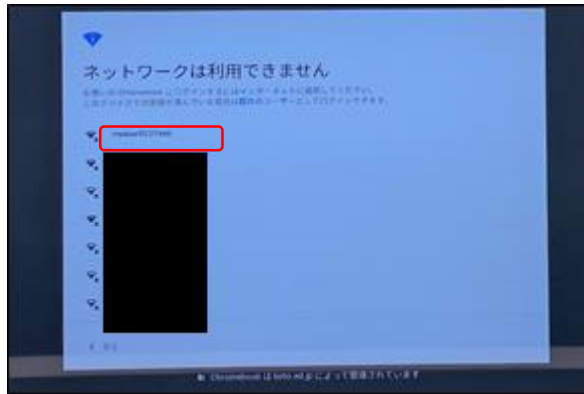
※貸与したChromebookのみ接続可能です。**自宅のパソコンやスマートフォンでは接続できません。**

3. インターネット接続について

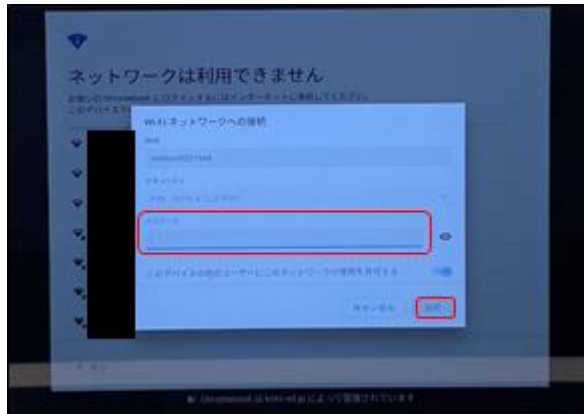
接続・ログイン方法

1. インターネット接続

- ① 電源を入れた際に、自動的にネットワークに接続されない場合は、接続したいWi-Fi名を探し、選択します。



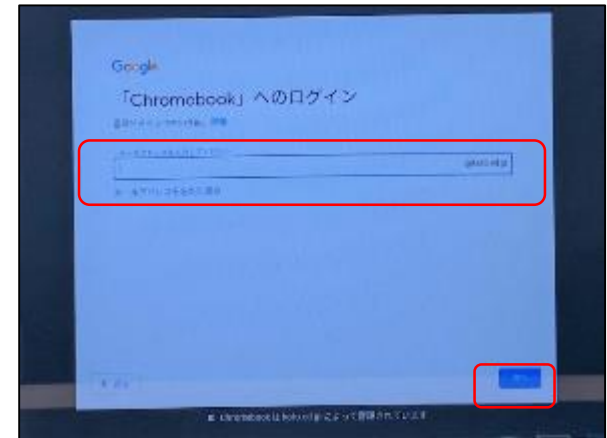
- ② 端末本体や取扱説明書等に記載されているパスワードを入力します。入力後、「接続」をクリックします。



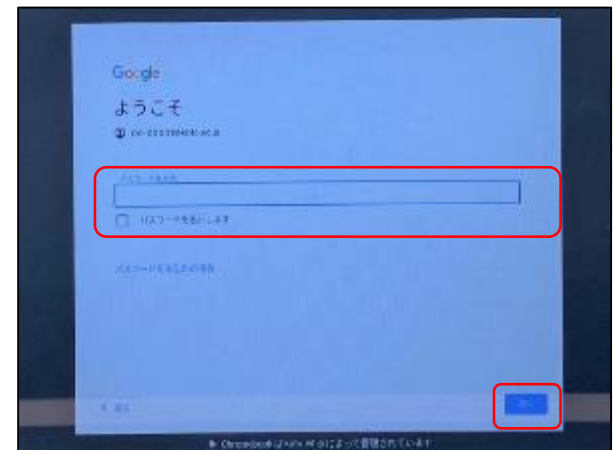
- ③ ネットワークに接続されると、ログイン画面が表示されます。

2. ログイン

- ① IDを入力し、「次へ」をクリックします。



- ② パスワードを入力し、「次へ」をクリックします。



- ③ ログインが完了するとトップ画面が表示されます。

4. ヘルプデスクについて

- ご自宅から問合せ可能なヘルプデスクを、開設しています。
- Chromebookの操作方法やインターネットへの接続方法について分からないことがありましたら、電話にてサポートを受けることができます。

[お問い合わせ先]

NTT東日本ダイヤモンドデスク

電話番号 **0120-520-028**

対応時間 平日8時～19時

(土/日/祝日/年末年始除く)

